

VERIORA VALLA

TERVISEPROFIIL JA TEGEVUSKAVA

2015 - 2020

VERIORA 2014



SISUKORD

SISSEJUHATUS

1. ÜLDANDMED.....	4
VALLA RAHVASTIK.....	4
2. SOTSIAALNE SIDUSUS JA VÕRDESED VÕIMALUSED.....	10
MAJANDUS.....	10
TOIMETULEK.....	14
KAASATUS KOGUKONNA TEGEVUSTESSE.....	20
3. LASTE JA NOORTE TURVALINE NING TERVISLIK ARENG.....	22
HARIDUS.....	22
NOORSOOTÖÖ JA HUVIHARIDUS.....	25
LASTEAED.....	26
4. TERVISLIK ELU-, ÕPI- JA TÖÖKESKKOND.....	28
5. TERVISLIK ELUVIIS.....	30
6. TERVISETEENUSED.....	30
7. KOKKUVÕTE.....	32
TERVISEPROFILI TEGEVUSKAVA 2015 – 2020.....	33

SISSEJUHATUS

(1) Igal omavalitsusel on tema halduspiirkonnas elavate inimeste tervise hoidmisel ja parandamisel oluline roll. Seda põhjusel, et kohalikul tasandil kavandatakse ja viiakse ellu just selle keskkonna prioriteetseid suundi. Samas on terve elanikkond omavalitsuse üheks suuremaks rikkuseks. Teades oma paikkonna olulisemaid terviseriske ja muid tervisega seonduvaid näitajaid, saab pöörata tähelepanu nendele teguritele, mis vajavad parandamist. Probleemide lahendamine saab alguse sellest kui teatakse rohkem probleemi olemasolust, seda nii inimese kui kohaliku omavalitsuse tasemel.

(2) Käesolev dokument on esimene Veriora valla terviseprofiil. Terviseprofiilis esitatakse ülevaade olulisematest inimeste tervist nii otseselt kui kaudselt mõjutavatest teguritest. Profiili analüüsimisel selguvad tervist mõjutavad tegurid ning parandamist vajavad eluvaldkonnad.

(3) Tegevuskava osas tehakse ettepanekuid tervist edendavate tegevuste läbiviimiseks. Lõppkokkuvõttes juhitakse volikogu, vallavalitsuse ning elanikkonna tähelepanu võimalikele terviseriskidele siinses piirkonnas ning võimalustele neid riske maandada.

(4) Terviseprofiili koostamisel on kasutatud Veriora valla poolt kogutavaid statistilisi andmeid, Statistikaameti andmebaasi ja Põlva Maakonna üldisi näitajaid. Terviseprofiil on seotud Veriora valla arengukavaga, mis tähendab, et tegemist ei ole lihtsalt valdkondliku dokumendiga. Terviseprofiili koostamisel on kasutatud peamise juhendmaterjalina „Kohaliku omavalitsuse ja maakonna terviseprofiili koostamise juhised“ Tallinn 2009.

(5) Terviseprofiil on suunatud Veriora valla elanike terviseteadlikkuse tõstmiseks ja tervisemõjurite paremaks mõistmiseks.

1.ÜLDANDMED

(1)Veriora valla pindala on 200,3 km². Valda läbib tihe teedevõrk ja raudtee.

(2)Vallas on 30 asulat: Veriora alevik, Verioramõisa küla, Vinso küla, Viluste küla, Väike-Veerksu küla, Vareste küla, Viira küla, Vändra küla, Võika küla, Süvahavva küla, Soohara küla, Sarvemäe küla, Pahtpää küla, Nohipalo küla, Männisalu küla, Mõtsavaara küla, Laho küla, Jõevara küla, Lihtensteini küla, Leevi küla, Kunksilla küla, Koolma küla, Koolmajärve küla, Kullamäe küla, Timo küla, Kirmsi küla, Kikka küla, Jõeveere küla, Himmiste küla, Haavapää küla.

(3)Veriora vald asub Kagu-Eestis Põlva maakonnas – maakonnakeskusest Põlvast 25 km kaugusel ja pealinnast 255 km kaugusel. Veriora vald paikneb maakonna kaguosas. Idast piirneb Veriora vald Mikitamäe vallaga, kagust Orava vallaga, edelast Lasva vallaga ja läänest Põlva ning Laheda vallaga. Valla põhjapiir ühildub Röpina vallaga. Vallakeskusele on lähimad linnad Röpina (15 km), Põlva (25 km) ja Võru (30 km).

(4)Kaunis looduskeskkond on valla omapäraks ja samas ka tugevaks arenguvõimaluseks.

(5)Valda läbib Eesti pikim jõgi Võhandu, mida ääristavad liivapaljandikud ja koopad. Võhandu on kujunenud tuntud turismisihtkohaks veematkajatele (kanuu-, paadi- ja süstamatkad). Võhandu ürgorg (Leevi külast kuni Reo sillani) kuulub Põlvamaa väärtuslike maastike I tähtsusklassi (kokku III tähtsusklassi), tegemist on olulise ja maakondlikult tähtsa piirkonnaga.

(6)Veriora valla lääneossa jääb rohkete laugaste ja soosaartega Meenikunno maastikukaitseala. Raba serval asub vaatetorn ning üle soo viib laudtee Päikeseloojangu majani, mis on atraktiivseks puhke- ja vaatluskohaks.

(7)Valla piirides on mitu looduslikult kaunist järve: Nohipalu Mustjärv ja Nohipalu Valgejärv, Koolma järv, Viinakoja järv ja Veriora paisjärv.

(8)Meenikunno raba, Koolma järv ja Võhandu jõe ürgorg on kantud Natura 2000 eelvalikuala nimistusse.

(9)Tuntumad turismiobjektid Veriora vallas on: Võhandu jõe ürgoru kaitseala, Kalmetemägi, Viia veski, Viira veski ja veskikalju, Koolma kääbastik ja Meenikunno maastikukaitseala.

Valla rahvastik

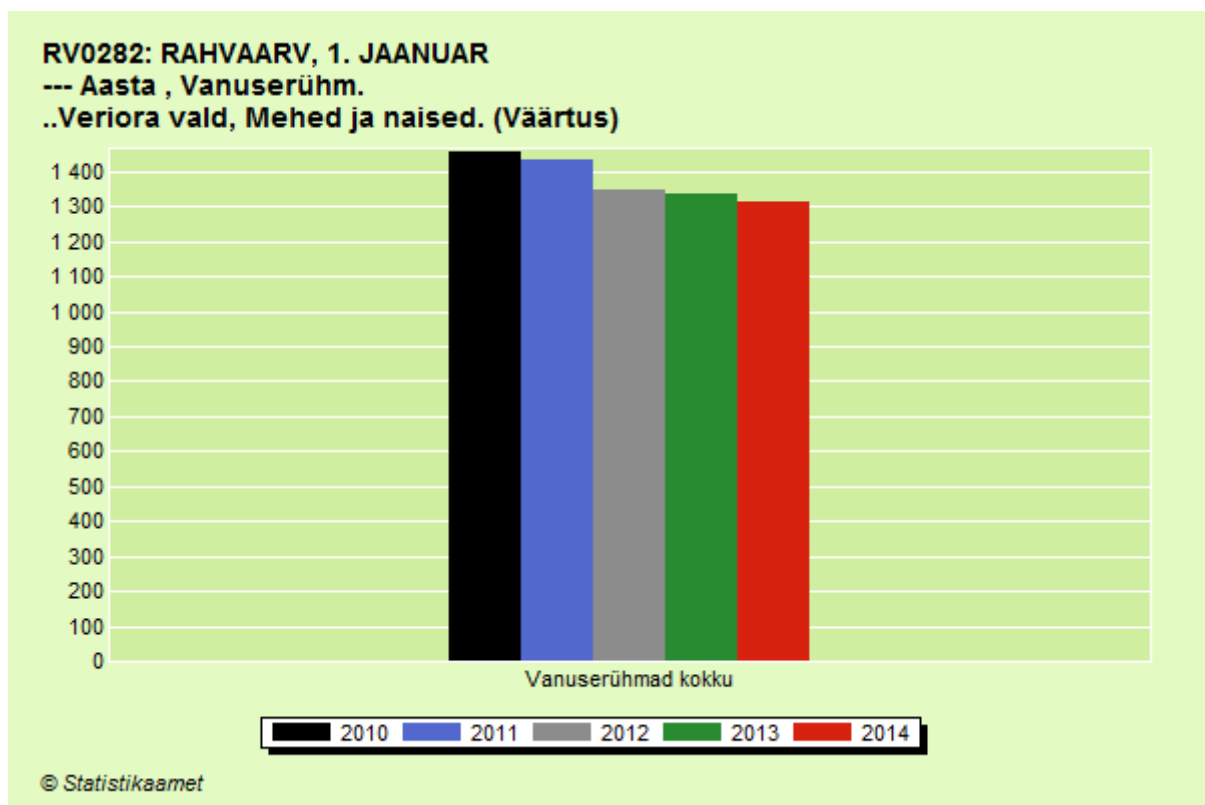
(1)Veriora vallas on 01.01.2014. aasta seisuga 1 315 elanikku (Tabel 1), mis moodustab 0,11% Eesti rahvastikust ja 4,7 % Põlvamaa rahvastikust ning elanike arvult on Veriora vald Põlvamaal 8. kohal. Valla elanikkond jaguneb valla külade ja aleviku vahel suhteliselt erinevalt.

(2)Valla suurem asula on Veriora alevik – 456 elanikku, järgnevad külad Leevi 193, Viluste 119, Pahtpää 97, Veriora mõisa 70, Väike – Veerksu 45 jne. Elanike arv külades on püsinud viimastel aastatel küllaltki stabiilsena.

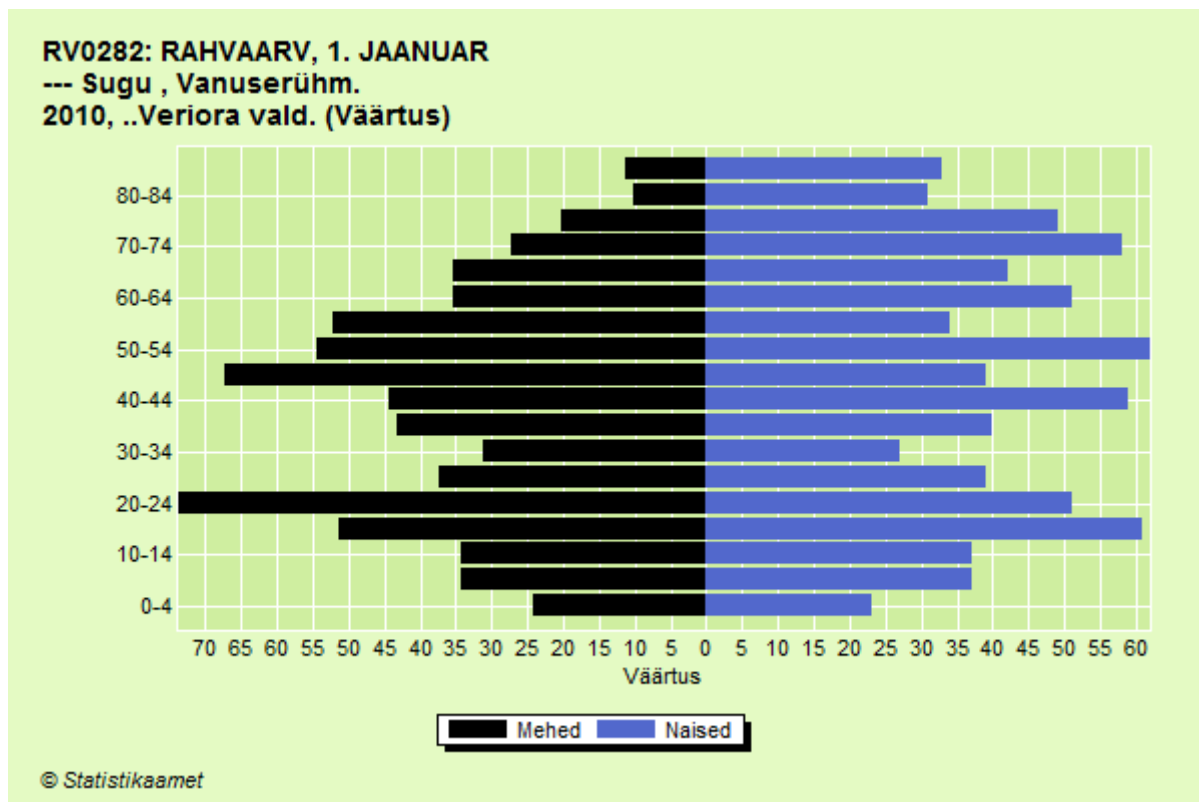
Tabel 1. Veriora valla rahvaarv 2009 – 2014 Eesti Statistikaameti andmed (ESA)

RAHVAARV, 1. JAANUAR --- Haldusüksus või asustusüksuse liik, sugu, aasta ning vanuserühm			
		Vanuserühmad kokku	
Veriora vald	Mehed ja naised	2009	1453
		2010	1456
		2011	1436
		2012	1347
		2013	1335
		2014	1315

(3) Veriora valla rahvaarv aastatel 2010 – 2014 on stabiilselt vähenenud. Näitaja on langustrendis, mis viitab asjaolule, et väga kiireid muutusi paremuse suunas loota ei ole.



Joonis 1. Veriora valla rahvaarv 2010 – 2014 (ESA)



Joonis 2. Veriora valla rahvastiku sooline ja vanuseline jaotus 2010. aastal (ESA)

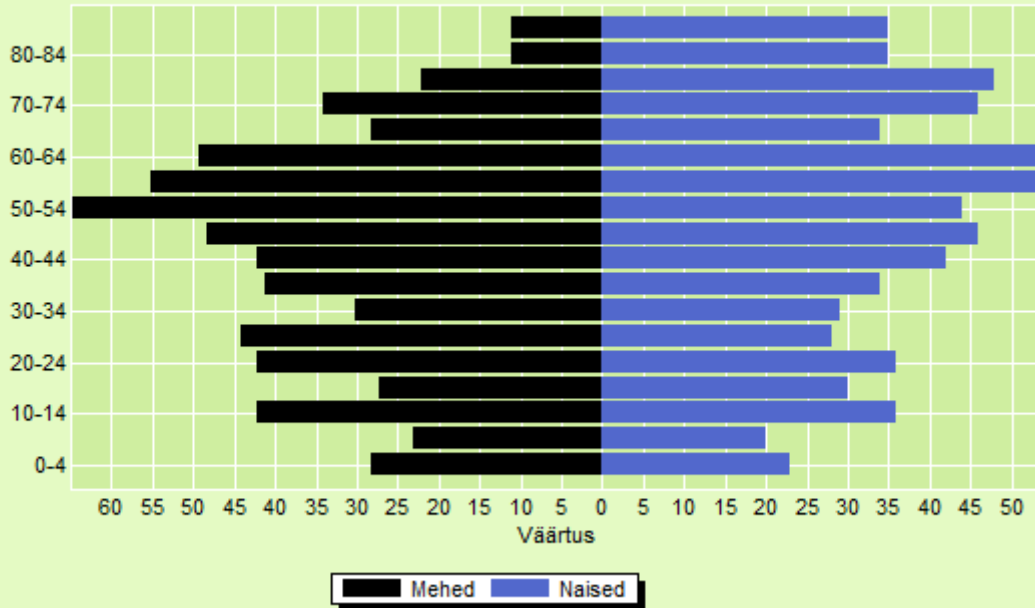
Tabel 2. Veriora valla rahvastiku sooline ja vanuseline jaotus 2010. aastal (ESA)

		RAHVAAARV, 1. JAANUAR --- aasta, haldusüksus või asustusüksuse liik, sugu ning vanuserühm																		
		0-4	5-9	10-14	15-19	20-24	25-29	30-34	35-39	40-44	45-49	50-54	55-59	60-64	65-69	70-74	75-79	80-84	85 ja vanemad	
2010	Veriora vald	Mehed	24	34	34	51	74	37	31	43	44	67	54	52	35	35	27	20	10	11
		Naised	23	37	37	61	51	39	27	40	59	39	62	34	51	42	58	49	31	33

(4)Rahvastiku soo- ja vanusjaotus on tervise aspektist oluline näitaja hinnates sihtgruppide suurust ja selle muutust. See annab võimaluse analüüsida muutuste põhjusi ja planeerida sobivaid sekkumisi.

(5)2010. aastal (Tabel 2) oli valla rahvastikust 12,98% nooremad kui tööealised, 65,32% tööealised ja 21,7% tööeest vanemad. 2014. aastal (Tabel 3) on vallarahvastikust 13,07% tööealistest nooremate osakaal, tööealisi 53,82% ja vanemaid 23,11%. Nendest arvudest nähtub, et elanikkond pidevalt väheneb loomuliku negatiivse iibe tagajärjel ning pensionieas inimeste arv kasvab. Meeste osakaal hakkab kõvasti langema alates 60- aastatest ning keskmiselt on meeste eluiga lühem kui naistel. Taoline olukord on kogu Põlva maakonnas. Kahe tabeli (Tabel 2 ja 3) võrdlusel nähtub, et 15-29 aastaste naiste arv on 57 inimese võrra vähenenud, mis viitab sellele, et noored naised on läinud välismaale tööle või õppima.

RV0282: RAHVAAARV, 1. JAANUAR
--- Sugu, Vanuserühm.
2014, ..Veriora vald. (Väärtus)



© Statistikaamet

Joonis 3. Veriora valla rahvastiku sooline ja vanuseline jaotus 2014. aastal (ESA)

Tabel 3. Veriora valla rahvastiku sooline ja vanuseline jaotus 2014. aastal (ESA)

		RAHVAAARV, 1. JAANUAR --- aasta, haldusüksus või asustusüksuse liik, sugu ning vanuserühm																		
		0-4	5-9	10-14	15-19	20-24	25-29	30-34	35-39	40-44	45-49	50-54	55-59	60-64	65-69	70-74	75-79	80-84	85 ja vanemad	
2014	Veriora vald	Mehed	28	23	42	27	42	44	30	41	42	48	65	55	49	28	34	22	11	11
	Naised	23	20	36	30	36	28	29	34	42	46	44	54	53	34	46	48	35	35	35

(6) Loomulik iive näitab piirkonna rahvaarvu muutust kindla ajavahemiku (aasta) jooksul, mis moodustub sünni- ja surmajuhtumite vahena. Tabeli 4 ja 5 alusel võib väita, et Veriora valla loomulik iive on negatiivne (rahvaarv järjest väheneb). Viimase viie aasta keskmine elussündide arv on 10,6 sünni aastas. Eelkõige on selle põhjuseks noorte naiste lahkumine vallast. Viimase viie aasta keskmine surmajuhtude arv on 21,4. See arv näitab, et surmajuhtumid on keskmiselt kaks korda rohkem kui elussünnid.

Tabel 4. Elussündide arv Veriora vallas 2009 -2013 (ESA)

ELUSSÜNDINUD --- Haldusüksus või asustusüksuse liik, sugu ning aasta					
	Poisid ja tüdrukud				
	2009	2010	2011	2012	2013
Veriora vald	12	9	15	10	7

Tabel 5. Surmajuhtude arv Veriora vallas 2009 – 2013 (ESA)

SURNUD --- Haldusüksus või asustusüksuse liik, Aasta ning Sugu										
	2009		2010		2011		2012		2013	
	Mehed	Naised	Mehed	Naised	Mehed	Naised	Mehed	Naised	Mehed	Naised
Veriora vald	10	13	9	8	4	10	20	10	8	15

(7)Rände indikaatorid näitavad, kas omavalitsuse elanike arv rände tulemusena väheneb või suureneb.

(8)Joonis 1. näitab Veriora valla rahvaarvu pidevat vähenemist. Tabel 6. kinnitab, et kõige suurem ränne oli 2011. aastal. 2012 ja 2013 aasta on olnud rände suhtes stabiilsemad.

Tabel 6. Veriora valla rahvastiku rändesaldo (ESA)

RÄNNE --- Haldusüksus/Asustusüksuse liik, aasta, sugu, näitaja ning rände liik			
		Mehed ja naised	
		Rändesaldo	
		Siseränne	Välisränne
Veriora vald	2009	13	0
	2010	-12	0
	2011	-40	-3
	2012	0	-1
	2013	-3	-2

(9) Veriora vallas moodustavad eestlased kogu rahvastikust 96%, venelased 2%, ukrainlased 1% ja 1% teisi rahvusi. Andmed rahvuse kohta pärinevad rahvastikuregistrist. Rahvuslik jaotus Veriora vallas ei loo tingimusi, mis mõjutaks kuidagi elanikkonna tervist.

(10) Demograafiline tööturusurveindeks on eelseisval kümnendil tööturule sisenevate noorte (5-14- aastased) ja sealt vanuse tõttu potentsiaalselt lahkuvate inimeste (55 – 64- aastased) suhe. Kui indeks on ühest suurem, siseneb järgmisel kümnendil tööturule rohkem inimesi, kui sealt vanuse tõttu potentsiaalselt välja langeb. Vastavalt Tabelile 7 nähtub, et Veriora vallas tööturule sisenevate noorte arvu ja vanuse tõttu tööturult lahkuvate inimeste suhte indeks on jätkuvalt alla ühe ning on pidevas vähenemises. Seda indeksit aluseks võttes võib loota, et tööpuudus väheneb ning kimbutama hakkab tööjõupuudus.

Tabel 7. Demograafiline töösurveindeks Veriora vallas aastatel 2010 – 2014(ESA)

DEMOGRAAFILINE TÖÖTURUSURVEINDEKS, 1. JAANUAR ---		
Piirkond/Haldusüksus, aasta ning näitaja		
		Demograafiline tööturusurveindeks
Veriora vald	2010	0.83
	2011	0.72
	2012	0.68
	2013	0.59
	2014	0.64

HINNANG VALDKONNALE

Tugevused	Nõrkused ja probleemid	Arenguvõimalused
Asend ja territoorium		
1.Soodne asukoht – Võru 30 Räpina 15 , Põlva 25, Tartu 70 , Värska 25 km		Parem ühistranspordi korraldus külade ja keskuse vahel
2. Looduslikult kaunis piirkond – rabad, järved, maastikukaitseala, metsad	Veriora paisjärve rannaalal amortiseerunud atraktsioonid	Rannaala väljaehitamine – ujumissild, mängude väljak, valgustus, elektri liitumine. Hoida loodust ja keskkonda
Rahvastik (iive, sünid, surmad jne.)		
1. Tööealine elanikkond väheneb, valda elama asunud noored pered	Loomulik iive negatiivne, elanikkond vananeb	Elukeskkonna pidev arendamine

2.SOTSIAALNE SIDUSUS JA VÕRDESED VÕIMALUSED

(1)Kuigi sotsiaalse sidususe kontseptsioon on viimastel aastatel pälvinud suurt tähelepanu nii uurijate kui poliitikute poolt, ei ole sotsiaalse sidususe kohta ühist mõistet.

Euroopa Liidu kontekstis käsitletakse sotsiaalset sidusust kui mõistet, millega kirjeldatakse ebavõrdsuse määra ning sotsiaalsete suhete ja sidemete tugevust ühiskonnas.

(2)Sidususel on otsene seos tervisega – mida suurem on sidus, seda paremad on tervisenäitajad. Sidususe kõrge tase toetab ka sotsiaalset turvalisust, mis omakorda on oluline tervisemõjur. Sotsiaalset turvalisust iseloomustavad tööhõive, vaesuse ja kihistumise näitajad. Tõrjutud sotsiaalsete gruppide olemasolu on oluline risk inimeste tervisele, seevastu võrdsed võimalused ja võrdne ligipääs teenustele suurendavad sotsiaalset turvalisust ja sidusust ning parandavad tervisenäitajaid.

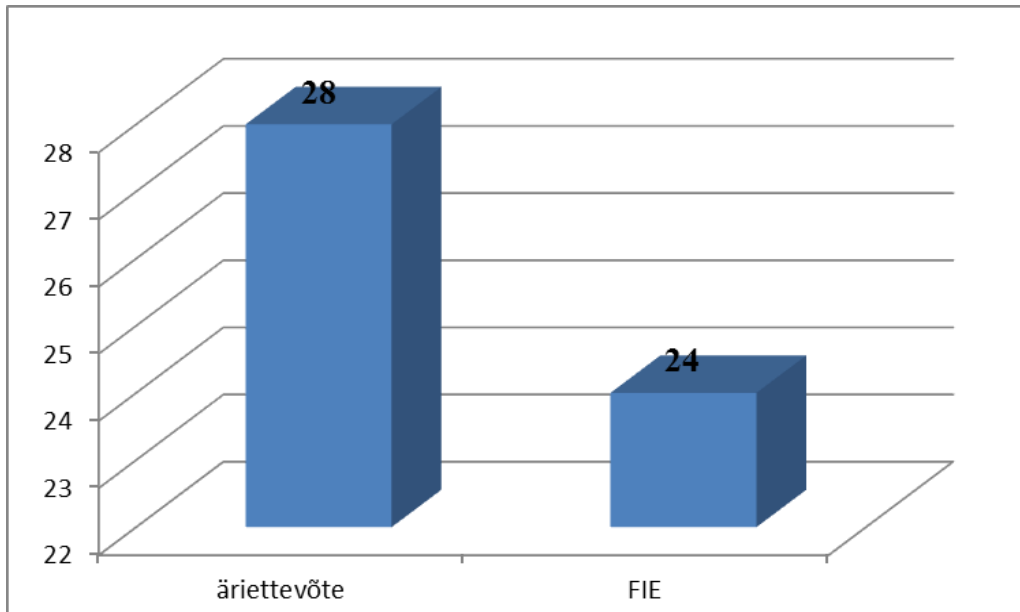
(3)Alljärgnevalt on olemasolevatele andmetele ja teadmistele tuginedes kirjeldatud olukorda Veriora vallas. Kindlasti pole toodud faktid ning neist tulenevad järeldused lõplik tõde nagu ka see kui sotsiaalselt sidus on elanikkond Veriora vallas. Samuti ei selgu, kui on erinevused inimeste võimaluste osas.

Majandus

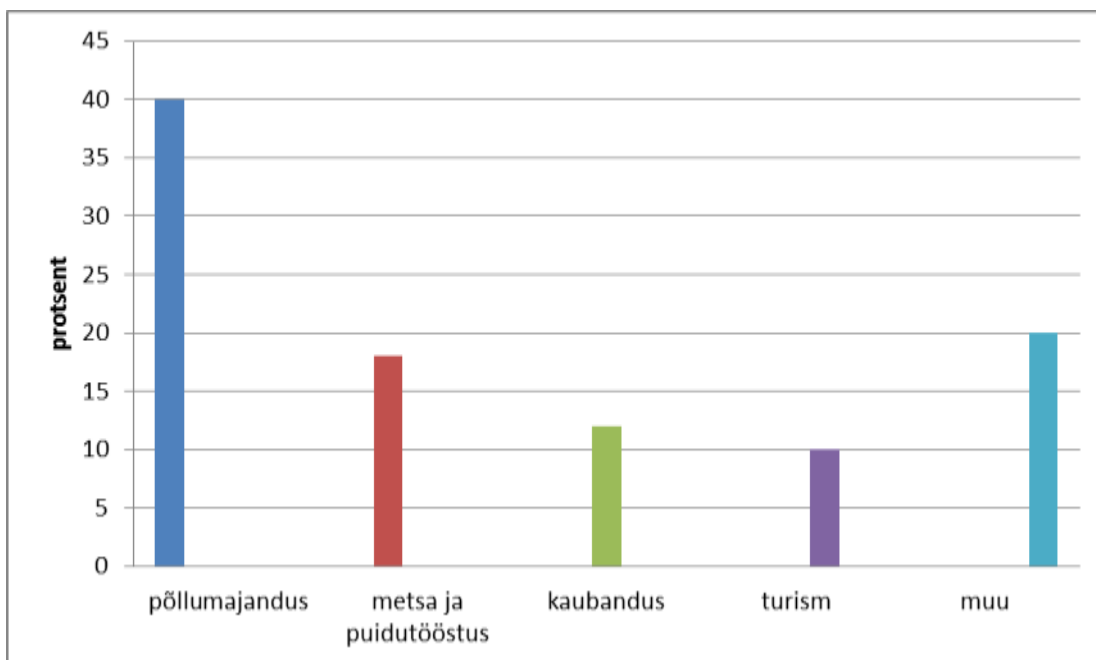
(1)Vallas tegutseb 01.01.2014 seisuga ametlikel andmetel 28 äriettevõtet ja 24 füüsilisest isikust ettevõtjat (Joonis 4). Põllumajandusega tegelevate ettevõtjate osakaal on kõige suurem (40%). Metsatööstuse ja puidu töötlemise valdkond moodustab 18% ettevõtluskeskkonnast. Müügitöö ja kaubandusega tegelevad ettevõtted moodustavad võrdselt teenuse müügiga 12% ning turism 10% kogu valla ettevõtlus-keskkonnast (Joonis 5).

(2)Töö otsinguid mõjutavad ka kevad-, suve- ja sügisperioodil pakutavad erinevad hooajatööd. Tööpuuduse kõrval eksisteerib juba kvalifitseeritud tööjõu puudus, mistõttu kohalikud tööandjad kasutavad vajadusel väljastpoolt valda pärinevat tööjõudu. Valla tööealisest elanikkonnast on ligi 70 tegevad põllumajanduses, tööstuses (valdavalt puidu- ja metsatööstus) 65 inimest, 56 on hõivatud avalikus sektoris (kaasa arvatud kool ja lasteaed), teenindussektoris ja kaubanduses töötab ligi 50 inimest. Valla elanikud on olnud aktiivsed ja otsinud tööd ka väljaspool valda. Paljud inimesed käivad tööle Põlva, Räpina ja Võru linnadesse, mis asuvad meie vallast umbes 13 – 33 km kaugusel, olenevalt linnast. Töökoha olemasolu on oluline tervisemõjur ja võimaldab planeerida töökohaga seotud tervisesekumisi (töötervishoiu arst, töökoha kohandamine jm).

(3)Ettevõtlus ja sellest tulenevalt kogu valla majanduslik olukord sõltub eelkõige territoriaalsetest tingimustest ja ajaloolisest pärandist.



Joonis 4. 01.01.2014 seisuga äriettevõtete ja füüsilisest isikust ettevõtjate arv.



Joonis 5. 01.01.2014 seisuga ettevõtluskeskkond tegevusalade kaupa.

Tabel 8. Veriora valla palgatöötaja kuukeskmise brutotulu 2009 - 2013 (ESA)

BRUTOTULU --- Piirkond/Haldusüksus, Aasta, Näitaja, Sugu ning Vanuserühm		
		Palgatöötaja kuukeskmise brutotulu, eurot
		Mehed ja naised
		Vanuserühmad kokku
Veriora vald	2009	647.30
	2010	668.78
	2011	680.09
	2012	719.50
	2013	801.68

(4) Veriora valla brutotulu saajate hulk on stabiilselt kasvanud, välja arvatud 2012. aasta, kus vähenes 1 inimese võrra. Vaatamata sellele, et elanikkonna hulk väheneb, on brutotulu saajate hulk (Tabel 9) suurenenud. Seda võib seostada sellega, et töötute hulk on aastate lõikes vähenenud. Vaadates tabelit 8 näeme, et ka palgatöötajate kuukeskmise brutotulu on jooksvas jones tõusnud.

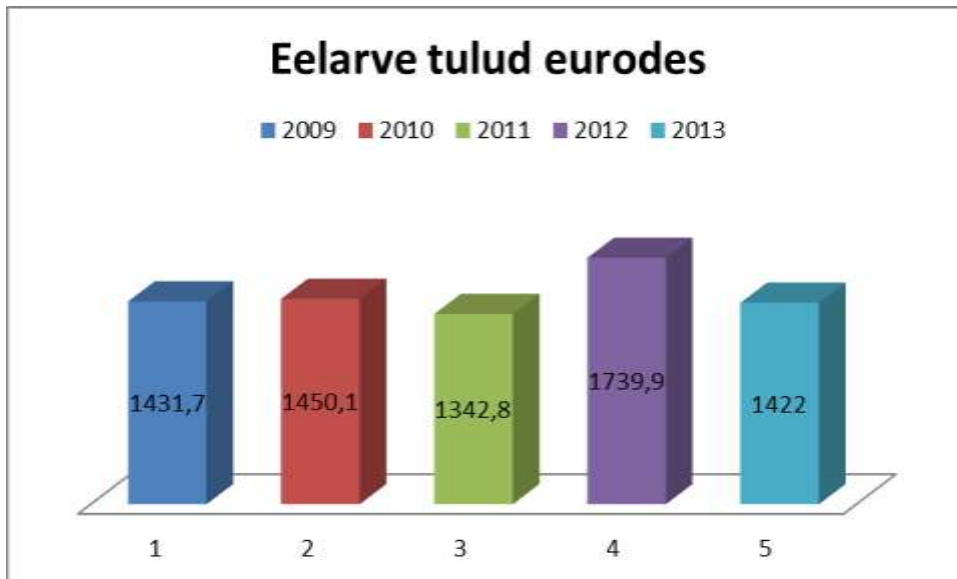
Tabel 9. Veriora valla brutotulu saajate arv 2009 - 2013 (ESA)

BRUTOTULU --- Piirkond/Haldusüksus, aasta, näitaja, sugu ning vanuserühm		
		Brutotulu saajad
		Mehed ja naised
		Vanuserühmad kokku
Veriora vald	2009	440
	2010	423
	2011	449
	2012	448
	2013	461

(5) Veriora valla elanike töökoha olemasolu peegeldub omavalitsuse poolt tulumaksu laekumises, omavalitsuse eelarves ja haldusvõimekuses. Veriora valla eelarve tulubaas (Joonis 6.) oli 2009 – 2011 ning 2013. aastal enamvähem sama suurusega. Samas füüsilise isiku tulumaksu laekumine kohaliku omavalitsuse eelarvesse on viie aasta jooksul pidevalt tõusujoones (Tabel 10).

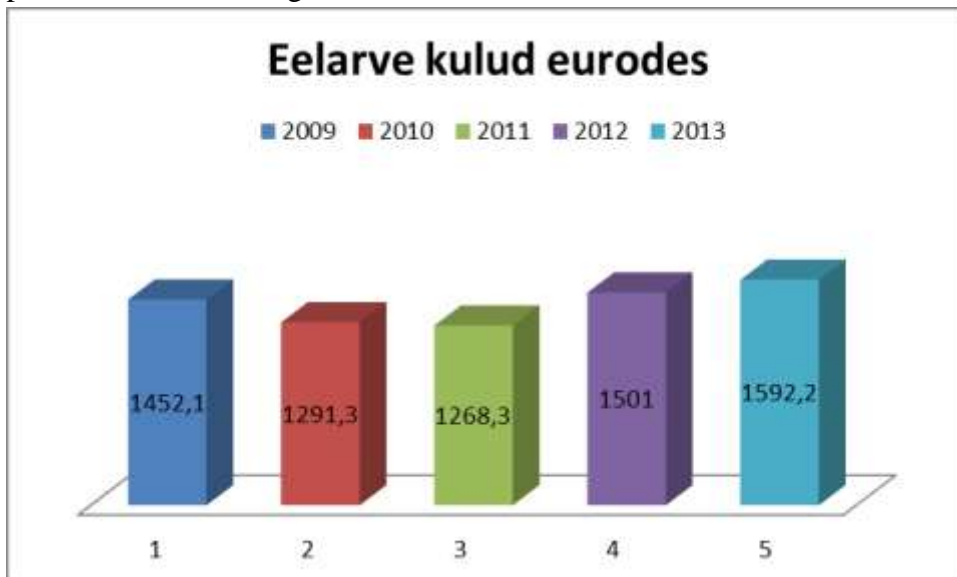
Tabel 10. Veriora valla füüsilise isiku tulumaksu laekumine kohaliku omavalitsuse eelarvesse (ESA)

FÜÜSILISE ISIKU TULUMAKSU LAEKUMINE KOHALIKU OMAVALITSUSE EELARVESSE --- Piirkond/Haldusüksus ning Aasta					
	2009	2010	2011	2012	2013
Veriora vald	443.74	432.82	475.68	493.25	558.16
Mõõtühik: tuhat eurot					



Joonis 6. Veriora valla eelarve tulud aastatel 2009 – 2013 (EV Rahandusministeerium)

(6)Joonis 7. näitab Veriora valla eelarve kulude mahtu, mis alates 2012. aastat on tõusuteel. Suuremate eelarve tulude korral on suuremad võimalused avalikke teenuseid arendada ning planeerida investeeringuid tuleviku tarbeks.



Joonis 7. Veriora valla eelarve kulud aastatel 2009 -2013 (EV Rahandusministeerium)

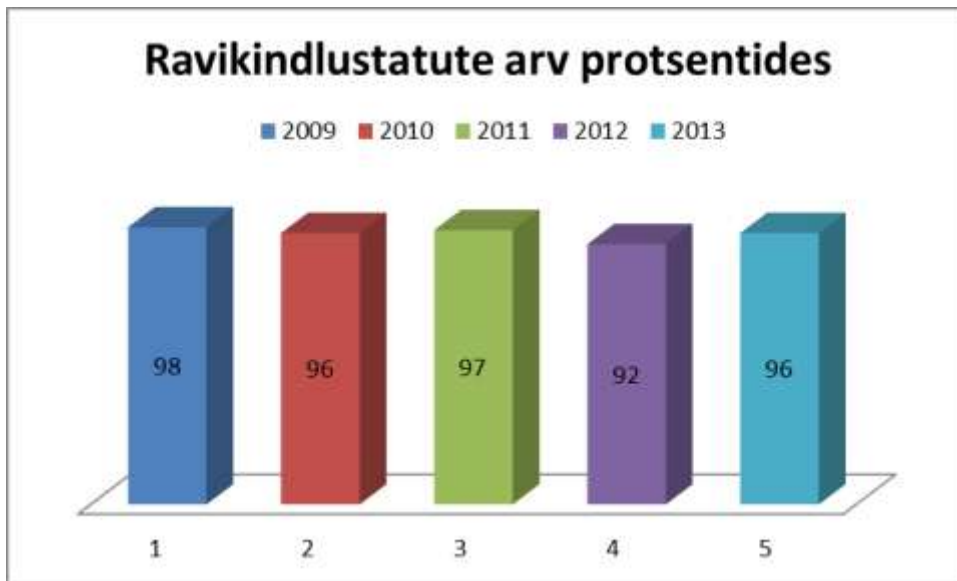
Tabel 11. Veriora valla ülalpeetavate määr 2009 – 2014 (ESA)

ÜLALPEETAVATE MÄÄR, 1. JAANUAR --- Piirkond/Haldusüksus, Aasta ning Näitaja		
		Ülalpeetavate määr %
Veriora vald	2009	53.6
	2010	53.1
	2011	51.5
	2012	52.2
	2013	56.1
	2014	59.4

(7)Ülalpeetavate määr on mittetööealiste ehk kuni 14-aastaste ja üle 65-aastaste elanike arv 100 tööealise (15-64 aastased) elaniku kohta. See näitaja iseloomustab rahvastiku vanuskoosseisu. See on oluline eelarvepoliitika seisukohalt, sest eelarve tulude pool sõltub hõivest, kuid haridus-, tervishoiu- ja pensionikulud laste ja eakate arvust. Tabel 11 näitab, et Veriora vallas peab 2014. aasta seisuga 100 töötavat inimest ülal pidama 59,4 mittetöötavat inimest. Tabel näitab, et viimase nelja aasta jooksul on Veriora valla ülalpeetavate määr tõusnud 7,9% võrra 51,5 protsendilt 59,4 protsendile. Seda näitajat arvesse võttes, saab omavalitsus kavandada vastavaid strateegilisi tegevusi ning erinevaid programme olukorra tasakaalustamiseks.

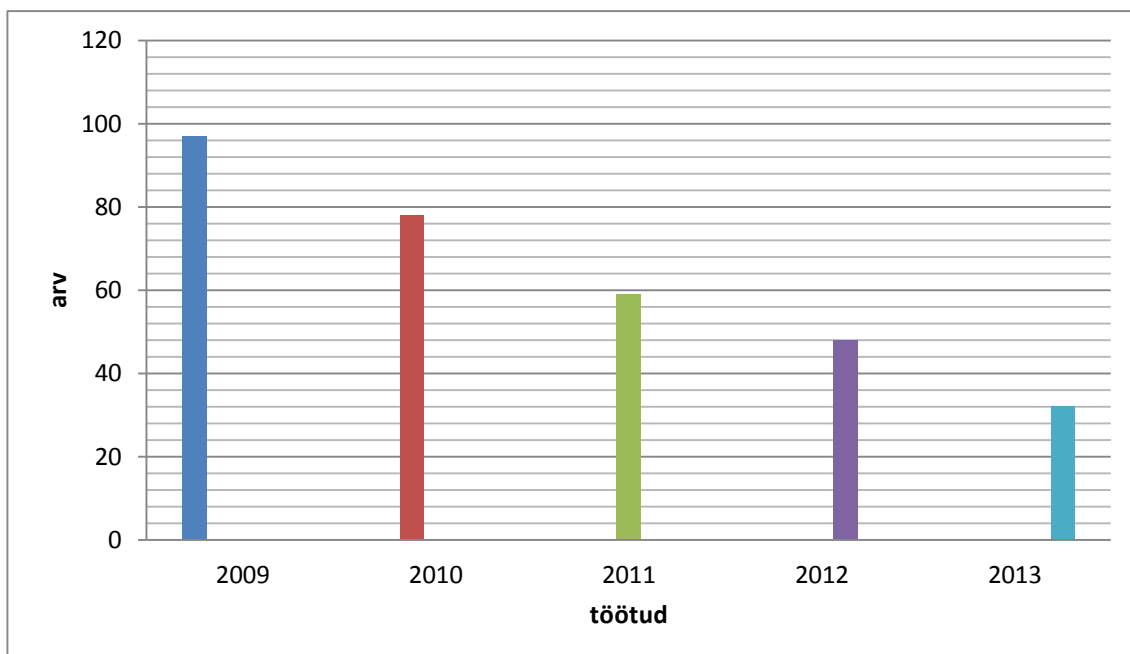
Toimetulek

(1)Veriora valla elanikest umbes pooled on Veriora perearsti nimistus, ülejäänud jagunevad Põlva ja Rāpina linna perearstide nimistute vahel. Ravikindlustuseta on paljud inimesed, kes küll käivad tööl, kuid teevad seda mitteametlikult. Samuti kuuluvad kindlustamata isikute hulka inimesed, kes tegelikult elavad väljaspool Eestit, kuid pole ennast Veriora vallast välja kirjutanud. Ravikindlustatute arv (Joonis 8) 2013. aastal näitab, et ravikindlustatuteks on saanud end töötukassasse töötuteks registreerinud valla elanikud. Varasemalt see võimalus puudus.



Joonis 8. Veriora valla ravikindlustatute elanike arv aastatel 2009 – 2013 (*Haigekassa*)

(2)01.01.2014 seisuga on Veriora valla elanikest 62,7% tööealised inimesed. Töötute arv vallas on viimastel aastatel püsinud stabiilsena, millest naiste osakaal on 40% ja meestel 60%. Töötute arv (Joonis 6) on aastate lõikes tunduvalt vähenenud. 2013. aastal oli Veriora valla tööealistest elanikest umbes 4% töötuid, võrreldes 2009. aastaga, kus töötuid oli tööealistest umbes 12%. Töötuse määr 2009. aasta andmetel oligi Põlvemaal 12%, kuid kõige kõrgem oli see näitaja Valgemaal (17,8%), Jõgevemaal (20,1%), Ida-Virumaal (18,1%) ja ka Võrumaal.



Joonis 6. Veriora valla töötute arv perioodil 2009 – 2013 (*Töötukassa*)

(3) Toimetulekutoetus on riigi abi puudusekannatajatele, mis hõlmab igakuise toimetulekupiiri ja normikohase eluasemekulude tagamise. Toimetulekutoetuse maksmist korraldab kohalik omavalitsus. Toimetulekutoetust peetakse vaesustoetuseks ning selle saajad elavad tugevas vaesusriskis. Vaesus on omakorda üks olulisem tervist mõjutav tegur.

Tabel 12. Veriora vallas rahuldatud taotluste arv perioodil 2009 – 2013 (ESA)

TOIMETULEKUTOETUSED ELANIKU KOHTA --- Piirkond/Haldusüksus, Aasta ning Näitaja		
		Rahuldatud taotluste arv toimetulekupiiri tagamiseks 1000 elaniku kohta
Veriora vald	2009	111
	2010	111
	2011	88
	2012	51
	2013	24

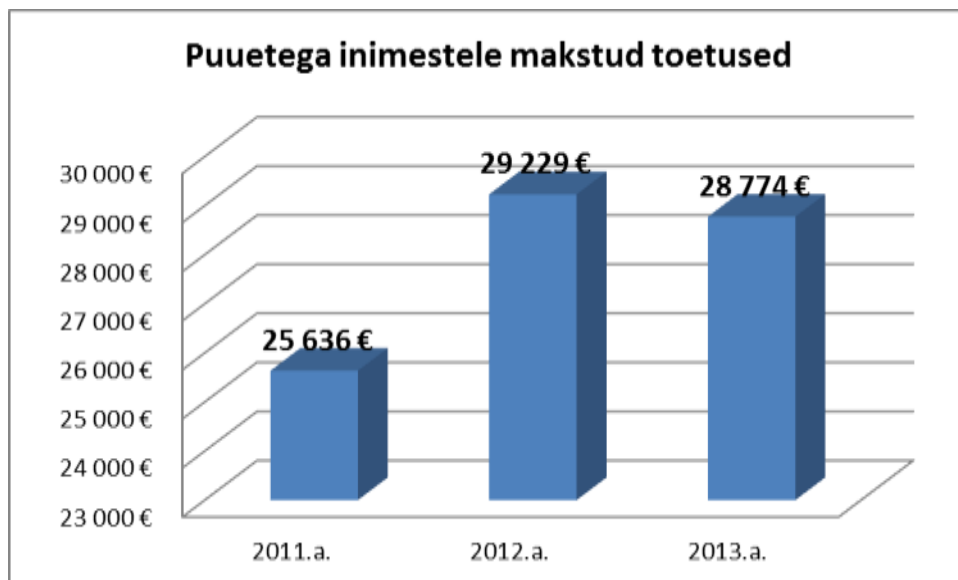
(4) Veriora vallas on rahuldatud taotluste arv (Tabel 12) kogu aeg kahanenud, toimetulekutoetuse kulu elaniku kohta (Tabel 13) on viie aastaga vähenenud neli korda. Toimetulekutoetuse taotlejate arvu on vähendanud mitmed tegurid: seadusemuudatused, miinimumpalga, pensionide, peretoetuste tõus, töötukassa efektiivne töö, inimeste aktiivsus töö otsimisel.

(5) Põhilised tööealiste täiskasvanute toimetulematuse põhjused on alkoholism, õpitud abitus, madal haridustase, eriala puudumine, motivatsiooni puudumine, kõrged nõudmised palga suhtes.

Tabel 13. Veriora vallas makstud toimetulekutoetused elaniku kohta perioodil 2009-2013 (ESA)

TOIMETULEKUTOETUSED ELANIKU KOHTA --- Piirkond/Haldusüksus, Aasta ning Näitaja		
		Toetused elaniku kohta kokku, eurot
Veriora vald	2009	9.71
	2010	9.52
	2011	8.97
	2012	5.05
	2013	2.62

(6)Veriora vallas on 392 puuetega isikut, neist 18 last. Töövõimetuspensionäre on Veriora vallas 245 isikut. Lähtuvalt sotsiaalhoolekande seadusest peab kohalik omavalitsus tagama inimestele võrdsed võimalused osalemiseks ühiskonnaelus ja iseseisvaks toimetulekuks. Veriora vallas on hooldajad määratud 58 raske või sügava puudega inimesele, sealhulgas 1 sügava puudega lapsele ja neile on makstud hooldajatoetust (Joonis 7). Veriora vald maksab 50-le raske või sügava puudega inimesele kvartaalset puudega inimese toetust teenuse ostmiseks (transportteenus, abistajateenus) (Joonis 7). Ühele puudega lapsele on määratud isikliku abistaja teenus. Veriora valla puudega isikutel on võimalik kasutada tasuta valla bussi küladest keskusesse sõiduks (külade vahel jagatud päevad, ajad) ning kaugemale arsti juurde sõitmiseks valla transportteenust. Liikumis- või nägemispuudega valla inimestel on võimalik taotleda tasuta puudega isiku parkimiskaarti. Kohalik omavalitsus kompenseerib väikese sissetulekuga töövõimetuspensionäride, puudega isikute, pensionäride, lastega perede, toimetulekuraskustes isikute ravikulusid, haigla voodipäevade kulusid, abivahendite soetamist, küttepuude ostmist.



Joonis 7. Veriora valla eelarvest puuetega inimestele makstud toetused 2011 - 2013 (Veriora VV)

(7)Täiendavad sotsiaaltoetused (Tabel 14) on rahalised toetused, mida kohalik omavalitsus maksab omal algatusel probleemsete olukordade leevendamiseks ja lahendamiseks.

Tabel 14. Veriora vallavolikogu 20.12.2011 määrusega nr 23 määratud täiendavad sotsiaaltoetused (Veriora VV)

Toetuse liik	Toetus
Kindlaksmääratud toetused	Lapse sünnitoetus, matusetoetus, küttepuude toetus üksikvanurile, toetus hoolduskulude katteks, Viluste Põhikooli lõpetaja toetus, kiitusega Viluste Põhikooli lõpetaja toetus, gümnaasiumi, kutseõppeasutuse lõpetaja toetus, medaliga gümnaasiumi lõpetaja toetus, kiitusega kutseõppeasutuse (päevase õppe) lõpetaja toetus.
Avalduse alusel makstavad ühekordsed toetused, mida makstakse eelarves ettenähtud vahendite piisavuse korral	Laste prillide toetus, ravikulude toetus, haigla voodipäeva toetus, küttoetus, õnnetusjuhtumi või kriisilukorra toetus, lastega perede toetus, laste-ja noortelaagri toetus, koolitoidu toetus, ühiselamu üüri toetus, erakorraline toetus, sõltuvusest vabanemise toetus.

(8)Valla elanike sissetulekutest mittesõltuvad toetused on kindlaksmääratud toetused (tabel 14) ning haigla voodipäeva toetus, mida makstakse kõigile valla elanikele esitatud avalduse alusel makstud arvest 50%. Enam vajatakse ravikulude toetamist (ravimid, transport, abivahendid), lastega perede toetamist (jalanõude ostmine, kooliriiete ostmine, ekskursioonidel osalemine, kooli lõpetamisel riiete ja jalanõude ostmine jne). Samuti toetakse küttepuude ostu üksikvanuritel ja töövõimetuspensionäridel.

(9)Jõuludeks saavad Veriora valla kõik lapsed kuni põhikooli lõpuni, jõuluvanalt kommipaki. Vajaduspõhine peretoetus on riigi rahaline abi vähese sissetulekuga lastega peredele. Alates 2013. aasta juunikuust korraldavad omavalitsused vajaduspõhise peretoetuse määramist ning maksmist (Tabel 15). Summad on väikesed, ajakulu taotlemisel piisavalt suur, seetõttu on taotlejaid vähe.

Tabel 15. Veriora vallas 07.2013 – 10.2014 makstud keskmine vajaduspõhise peretoetuse (VTTP) summa ning keskmine saajate arv ühes kuus (Veriora VV)

2013 VTTP 7 kuud keskmine summa kuus/ eurot	2013 VTTP 7 kuud keskmine taotlejate arv kuus	2014 VTTP 10 kuud keskmine summa kuus /eurot	2014 VTTP 10 kuud keskmine taotlejate arv kuus
174,2	12,3	202,3	12,8

(10)Sotsiaalteenused on omavalitsuse poolsed teenused, mis parandavad inimeste toimetulekut. Sotsiaalhoolekandeseadusest tulenevalt on Veriora Vallavalitsusel kohustus osutada abi nii sotsiaaltoetuste kui teenustena (Tabel 16) Veriora valla elanikele. Veriora vallas ajutiselt viibivad inimesed võivad taotleda vallast vältimatut sotsiaalabi või lepitakse abi andmises kokku isiku elukohajärgse omavalitsusega.

Tabel 16. Veriora vallas pakutavad sotsiaalhoolekande teenused (*Veriora VV*)

Teenuse liik	Teenuse kirjeldus
Sotsiaalnõustamine	inimesele vajaliku teabe andmine tema sotsiaalsetest õigustest ja seaduslike huvide kaitsmise võimalustest, iseseisva psühhosotsiaalse toimetulekuvõime kujundamine
Eluasemeteenus	Eluruumi andmine isikule või perekonnale, kes ei ole seda võimeline endale või perekonnale võimaldama. 01.01.2014 seisuga pakutakse vallas sellist teenust 5-le inimesele 2-sotsiaalkorteris.
Hooldamine perekonnas	Isiku hooldamine kirjaliku lepingu alusel sobivas perekonnas, kelle liikmete hulka ta ei kuulu. Veriora vallas ei ole ühtegi last perekonnas hooldamisel.
Hooldamine hoolekandeaastuses	Hooldateenuse pakkumine Leevi hooldekodus, kus tagatakse tema eale ja seisundile sobiv hooldus. Hooldekodus osutatakse 01.01.2014.aasta seisuga teenust 24-le hoolealusele. Kohtade olemasolul osutatakse teenust ka väljastpoolt valda tulevatele abivajajatele.
Puuetega inimeste hooldamine	Veriora vallas on määratud hooldaja 01.01.2014 seisuga 63-le puudega inimesele.
Liikumis- ja nägemispuudega isikutele parkimiskaardi väljastamine	Liikumis- ja nägemispuudega isikutele väljastatakse tasuta parkimiskaart. 2014 aastal on väljastatud 5 parkimiskaarti.
Transportteenus	Valla autoga (8-kohaline mahtuniversaal) vanurite ja puuetega inimeste tasuta sõiduks küladest vallakeskusesse (perearstile, avaliku teenuse osutamisel) või eriarsti juurde linnadesse (Räpina, Põlva, Võru, Tartu).
Koduteenus	Isikutele kodustes tingimustes osutatavad teenused, mis aitavad tal harjumuspärasel keskkonnas toime tulla. Vallal on 2 piirkonda, Leevi ja Veriora, kus osutavad 2 sotsiaalhooldajat teenust. Koduteenuse saajaid on vallas 10.
Proteeside, ortopeediliste ja muude abivahendite jagamine	Valla omavahenditest ostetud abivahendite laenamine (tugikepid, kargud, ratastool, rulaator, potitool).
Õpilastele sõidusoodustuste andmise korraldamine	Viluste PK ja gümnaasiumide poolt esitatud nimekirjade alusel jagatakse lastele tasuta sõidukaardid. Kutsekoolides õppivate õpilaste sõit kompenseeritakse sõidupiletite alusel.
Puudega laste hooldamine	Seisuga 01.01.2014 on Veriora vallas määratud hooldaja 2-le puudega lapsele.
Võlanõustamine	Isikute nõustamine, kes on võetud kohustustega hätta jäänud või muul viisil võlaprobleemidesse sattunud.
Saunateenus	Võimalus käia saunas Leevi Rahvamajas, Viluste spordisaalis, Veriora Noortekas, valla saunas.
Dužiteenus	Duši kasutamise võimaldamine.
Pesupesemise teenus	Elanikele pesu pesemise ja (kuivatiga) kuivatamise võimaldamine.
Toiduabi	Vähekindlustatud ja riskiperele toiduabi andmine.
Riideabi	Elanikele riiete ja majapidamisinventari taaskasutuse korraldamine.

Erihooldusteenus	Psüühilise erivajadusega inimeste ööpäevaringne järelevalve ja hooldus hooldusasutuses. Veriora vallal on 2 isikut erihoolekande teenusel.
Eestkoste korraldamine	Psüühilise erivajadusega isikule eestkoste määramiseks dokumentide ettevalmistamisel abi ning vajadusel ka eestkostjaks hakkamine (kohtumääruse alusel). Veriora vallal on 2 eestkostetavat.
Vanemliku hoolitsuseta laste asenduskodu teenus	Vanemliku hoolitsuseta lastele (kohtumääruse alusel) Veriora vallal ei ole ühtegi last asenduskodu teenusel.
Abi dokumentide täitmisel	Ekspertiisitaotluste täitmise abi, kohtu poole pöördumise dokumentide täitmisel abi, kohtutäiturite poole pöördumisel abi ja muude dokumentide täitmise abi.
Isikliku abistaja teenus	Raske või sügava liikumis- ja/või nägemispuudega isikule. Veriora valla 1 sügava puudega koolis käival lapsel on.
Tugiisiku teenus	Lastele, lastega peredele, vaimse või psüühilise erivajadusega inimesele. Vald ei kasuta hetkel tugiisikut.

(11) Abivajajate aitamiseks kasutatakse juhtumipõhist lähenemist ning lahenduste leidmisel võrgustikutöö põhimõtteid. Veriora vallaga teevad koostööd noortekeskus, lasteaed, kool, perearstid, koduõde, politsei, noorsoopolitsei, valla hooldekodu, Põlva puuetega inimeste koda, Põlvamaa Punase Risti Selts, Toidupanga töötajad, Põlva Maavalitsuse sotsiaaltöö ja lastekaitse spetsialistid.

Kaasatus kogukonna tegevustesse

(1) Kogukonna motivaatoriks on tegutsevad mittetulundusühingud, kodanikualgatused ning omavalitsuse poolne tunnustus. Veriora vald tunnustab jaanipäeval kaunite kodude omanikke. Nelja aasta tagant antakse välja valla elutöö preemia. Kultuuri- ja haridus, spordi- ja ettevõtluspreemiaid antakse välja kahe aasta tagant. Tunnustatakse tublimaid MTÜ-sid. Vallas antakse kodukaunistuse projekti raames toetust elamute värvimiseks. Toetust on võimalik taotleda iga viie aasta tagant.

(2) Igal eelarveaastal on valla poolt eelarvest eraldatud tublidele tegutsevatele MTÜ-dele tegevustoetust. Samamoodi saab MTÜ vallalt abi põhjendatud projektide omaosaluste tasumisel. Kohalikud MTÜ-d teevad koostööd Veriora valla allasutuse Veriora Valla Kultuuriga spordi ja kultuuri valdkonnas. Veriora valla MTÜ-del on tore traditsioon, saada kokku vähemalt 1 kord aastas MTÜ-de koostööpäeval, mida organiseerib igal aastal erinev MTÜ. Hetkel on vallas 5 aktiivsemalt tegutsevat MTÜ-d.

(3) Veriora vallas on ka aktiivne jahimeeste selts, kes kaasab endaga paljusid noori ja on neile heaks eeskujuks. Hakkajamad mehed võtavad osa maakonnas korraldatavatest meesteüritustest.

(4) Veriora raamatukogu – külakeskuses toimuvad Veriora Perenaiste Seltsi eestvedamisel koolitused perenaistele, kus saadakse palju infot ka tervisliku toitumise kohta. Naisselts Mari korraldab kolm korda aastas valla esisel platsil ja Viluste põhikoolis vallarahvale laatasid.

(5) Vallas korraldatakse igal aastal väga mitmekülgseid kultuuriüritusi – vabariigi aastapäev, võidupüha, jaanipäev, jõulupeod, mitmed rahvakalendri tähtpäevad, külapäevad jpm. Rahvamajades tegutsevad järgmised huviringid – segarahvatants, naisrahvatantsurühm, memmede tantsurühm, Veriora naiskoor, memmede lauluansambel, võimlemisrühm, aeroobika, käsitööringid, kangakudumine. Tegevust leidub igale eale vastavalt soovile. Raamatukogudes on aeg – ajalt huvitavaid temaatilisi näituseid, mida saavad valla elanikud külastada. Leevi külas on kodukandimuuseum, mis on avatud nii omadele kui külalistele.

HINNANG VALDKONNALE

Tugevused	Nõrkused ja probleemid	Arenguvajadused
Majandus		
Soodne asukoht, raudtee olemasolu, põllumajandus heal järjel	Ei ole ühtegi suuremat ettevõtet, inimesed peavad kaugele linnadesse tööle sõitma.	Kodulähedaste töökohtade vajalikkus
Elanike toimetulek		
Vald on suuteline tagama toimetulekuraskustes inimeste toimetuleku, vajaduspõhised teenused on olemas, töötuse tase vähenenud, vallal organiseeritud tasuta transport küladest keskusesse	Palju töövõimetuspensionäre ja puudega inimesi. Teenuste tagasiside . Puudub vaimse ja psühhiaatrilise erivajadusega inimeste tegevusjuhendaja. Erispetsialistide vähesus.	Teenuste kohta vajalik tagasiside korraldamine, hambaravi toetamise vajalikkus, vaimse ning psühhiaatrilise erivajadusega inimeste jaoks päevakeskuse teenuse tagamine.
Kaasatus kogukonna tegevustesse		
Tugevad MTÜ-d, tublid vallakodanikud, keda on ka tunnustatud, palju võimalusi huvitegevuseks, valla poolt toetus MTÜ-dele, kaasatud on mehed	Aktiivsed on ühed ja samad valla inimesed, neil võib tekkida motivatsioonipuudus, väsimus	Leida väljundeid uute sádeinimeste kaasamiseks, motiveerimiseks, poiste, meeste huvitegevus

3. LASTE JA NOORTE TURVALINE NING TERVISLIK ARENG

Haridus

(1)Viluste Põhikool asub Räpina – Võru maantee ääres Viluste külas. Räpina kihelkonna külakoolid (sh Willusth) on arhiivimaterjalide põhjal asutatud 1769. aastal. Esimene teadaolev koolihoone sai valmis 1873. aastal.

(2)Uus kaasaegne koolihoone valmis 2001. aastal. Koolis on lisaks õppeklassidele aula, ajakohane köök ja söökla, töõõpetuse ruumid, huvitegevuse ruum, hästi sisustatud raamatukogu koos lugemissaaliga ning arvutiklass. Alates 2008. aasta sügisest asub koolihoones ka Veriora Lasteaed „Õnnesen”.

(3)Spordihoones on võimla, riietumis- ja duširuumid, saun, jõusaal. Koolis on võimalik õppida kahte võõrkeelt: inglise ja saksa keelt. Õpilased saavad osa võtta mitmete huviringide töõst.

Õpilastele paremate IT ja interneti tingimuste loomiseks parendatakse igal aastal arvuti tark- ja riistvara.

(4)Seni on õpilaste arv koolis olnud üsna püsiv (Tabel 17), kuigi mõnevõõra vähenenud. Õpilaste arvu vähenemise on põhjustanud üleüldine rahvastiku vähenemine maapiirkondades.

Tabel 17. Õpilaste arv Viluste Põhikoolis 2010 – 2014(Veriora VV)

Klass/ Aasta	1.	2.	3.	4.	5.	6.	7.	8.	9.	Lihtsus- tatud õppe- kava	Kokku
2010/ 2011	11	15	15	16	12	4	9	7	23	8	121
2011/ 2012	7	11	14	14	14	12	6	9	7	4	98
2012/ 2013	11	7	11	13	14	14	13	6	10	4	103
2013/ 2014	8	12	6	10	13	13	14	12	6	5	99
2014/ 2015	8	8	12	6	10	13	13	14	12	3	103

(5)Viluste koolil on kaasaegsed ruumid, nõuetele vastav valgustus ja ergonoomiline koolimööbel klassides, oma turvaline maa-ala videovalvega. Kooliruumid on puhtad ja õhk ventileeritud. Koolivaheaegadel ja nädalavahetustel teostatakse suurpuhastusi ja remonttõõd. Õpilaste koolitee (kes tulevad jalgsi) on samuti turvaline - valgustatud kergliiklustee. Õpilastransport on korraldatud (maakonna bussiliin, valla buss). Kooli territooriumil paiknevad ohutusnõuetele vastavad mänguväljakud ja õuesõppe kohad, kus saab läbi viia õppetunde värskes õhus, looduses. Pisteliselt kontrollitakse helkureid.

(6)Tervise teenust pakub kohalik perearstikeskus. Kuus korra külastab kooli pereõde (kaitsesüstimid jm teenused). Koolis on logopeedi-ja sotsiaalpedagoogi teenus. Õpilased osalevad vajadusel õpiabirühmades. Kooli pikapäevarühmas käivad lapsed saavad koolitoitu. Koolitoit on õpilastele tasuta. Lõunatoidu portsjoni suuruse saab õpilane ise määrata. Lisaks pakutakse iga päev erinevaid tooreid juurvilju. Teisel vahetunnil pakutakse õpilastele piima ja leiba. Igal aastal viiakse terviseõpetuse õpetaja poolt läbi küsitlus koolitoidu kohta ja võimalusel võetakse õpilaste ettepanekuid arvesse.

(7)Viluste Põhikool kuulub tervistedendavate koolide võrgustikku.

Tabel 18 . Viluste PK tervisedenduse tulemuste hinnang (*Viluste PK*)

Jrk.	TULEMUSVALDKOND JA INDIKAATOR	SKAALA, MILLEGA MÕÕDETAKSE HINNANG				
		1 – ei ole üldse hästi 5 – on väga hästi				
Juhtimine		1	2	3	4	5
1.	Tervisekasvatus ja – edendus kajastub kooli üldises arengukavas.				X	
2.	Kooli üldtööplaanis kajastuvad tervisedenduse- ja kasvatusena seotud tegevused viiakse plaanipäraselt ellu.				X	
3.	Koolis läbiviidavate tervisedenduslike tegevuste tulemuslikkust hinnatakse regulaarselt.				X	
4.	Koolis on moodustatud tervisenõukogu, mis juhib koolitervise seotud tegevust.				X	
5.	Õpilaste esindajad on kaasatud süsteemselt tervisedenduslike eesmärkide ja tegevuste väljatöötamise, rakendamise ja analüüsimise.				X	
6.	Lapsevanemad on kaasatud süsteemselt tervisedenduslike eesmärkide ja tegevuste väljatöötamise, rakendamise ja analüüsimise.				X	
7.	Kooli hoolekogu on koolitervise küsimused lülitanud oma tegevusvaldkonda.				X	
8.	Koolis on tegevusjuhised vägivallega seotud probleemolukordadele reageerimiseks.					X
9.	Koolis on tegevusjuhised riskide maandamiseks ning käitumiseks õnnetuste korral (vigastuste ennetamine ja esmaabi).					X
10.	Koolis on kokkulepitud tegevusjuhised suitsetamise, alkoholitarbimise ja uimastitega seotud probleemolukordade lahendamiseks.					X

11.	Koolis on tegevuskava, mis aitab luua toetavat koolikeskkonda ja uusi võimalusi füüsiliseks aktiivsuseks vahetundidel, peale tunde ja tundide ajal.					X
12.	Kool toetab õpilaste tervislikku toitumist koolipäeva jooksul (nt. tervislike toitude pakkumine kooliüritustel).				X	
	Kooli tervishoid ja tugiteenused	1	2	3	4	5
1.	Kooli tervishoiutöötaja osaleb regulaarselt haiguste ennetamise ja terviseedendusega seotud tegevuses.	X				
2.	Tervise teenistus on kättesaadav kõikidele õpilastele nende koolis viibimise ajal.			X		
3.	Koolis kogutakse regulaarselt õpilaste kohta terviseinfot, hinnatakse nende tervislikku seisundit ja koostatud analüüse arvestatakse õpilaste tervise edendamisel.		X			
4.	Sotsiaalpedagoogi, psühholoogi ja logopeedi teenused on õpilastele kättesaadavad ja nende toimimine on andnud häid tulemusi probleemide ennetamisel ja lahendamisel.					X
	Tervisekasvatus ja - edendus	1	2	3	4	5
1.	Koolis viiakse järjepidevalt läbi tervislikku toitumist propageerivaid tegevusi, mis toetavad õppekava ja edendavad õpilaste tervislikku toitumist.				X	
2.	Koolis viiakse järjepidevalt läbi kehalist aktiivsust propageerivaid tegevusi, mis toetavad õppekava ja edendavad õpilaste kehalist aktiivsust.					X
3.	Koolis viiakse järjepidevalt läbi uimastiennetuse alaseid tegevusi, mis toetavad õppekava.				X	
4.	Kool toetab kohalikke ning riiklikke terviseedenduslikke algatusi ning osaleb nende elluviimisel.					X
5.	Kool toetab õpetajate ja personali täiendõpet terviseedenduse valdkonnas.					X
	Kooli psühhosotsiaalne keskkond	1	2	3	4	5
1.	Koolielu korraldamisel arvestatakse õpilaste vajaduste ja arvamusega (rahulolu hinnang).				X	
2.	Õpilastevahelised suhted on sõbralikud (koolivägivalla esinemine, hoolivus kaasõpilasest).				X	
3.	Kooli juhtkonna, õpetajate ja õpilaste vahelised suhted on sõbralikud ja vastastikust koostööd arendavad.					X
5.	Koolis toimuvad regulaarsed üritused, kus õpilaste saavutusi avalikult tunnustatakse.					X

	Kooli füüsiline keskkond	1	2	3	4	5
1.	Kooli füüsiline keskkond on heas korras ja turvaline (traumade esinemissagedus on viidud miinimumini).					X
2.	Koolitoit on tervislik, eakohane ja mitmekülgne ning vastab väljatöötatud standarditele.				X	
3.	Koolis ja selle territooriumil on õpetajate ja õpilaste suitsetamise piiramiseks võetud tarvitusele tulemuslikud abinõud.					X
4.	Kooli ruumide ja alade tingimused (ka valgustus, mööbel, kasutatud ehitusmaterjalid, temperatuur, jms) vastavad tervisekaitse normatiividele.					X
5.	Kool tagab õpilaste optimaalse vajaduse kehaliseks aktiivsuseks (kehalise kasvatuse tunnid, koolivälised huviringid, füüsiline ühistegevus jms).					X

1. Kool on loonud tingimused õppeprotsessi toetamiseks, teadmiste ja oskuste mitmekülgseks omandamiseks.
2. Koolis rakendatud tugisüsteemid on kättesaadavad ja nende toimimine on andnud häid tulemusi.
3. Hea füüsiline keskkond. Kooliruumid ja ümbrus on ilusad ja puhtad, heakorrastatud.

Noorsootöö ja huviharidus

(1)Huvitegevusega saab erinevates ringides osaleda Viluste põhikoolis, Leevi rahvamajas ja Veriora noortekeskuses, samuti Veriora Päevakeskuses.

(2)Populaarne on tervisespordi harrastamine Veriora - Viluste vahelisel kergliiklusteel (tervisejooks, kepikõnd, rulluisutamine, suusatamine).

(3)2006. aasta juunis valmis Veriora alevikus spetsiaalselt noortele ehitatud noortekeskus, mille tööd koordineerib ja juhib Veriora valla noorsootööspetsialist. Noortekeskus valmis EL Struktuurivahendite, riigipoolse toetuse ja valla vahenditega „Avatud noortekeskuste” programmi raames. Veriora noortekeskus juhindub oma tegevustes noorsootöö seadusest ja Veriora noortekeskuse arengukavast. Veriora noortekeskus kuulub Avatud Noortekeskuste katusorganisatsiooni. Veriora noortekeskuses toetatakse noorte omaalgatust ning koostöös noortega luuakse võimalusi huvitavaks ja arendavaks tegevuseks. Noortekeskus on avatud igale noorele (Tabel 19), seadmata tingimusi tema oskustele, võimetele, teadmistele ja rahalistele võimalustele. Noortekeskuse ülesandeks on kaasata noori aktiivselt tegevuse algatamise ja arendamise ning võimaldada omavahelist suhtlemist ja mitteformaalset õppimist. Noortekeskuses tegutsevad mitmed huvialaringid, korraldatakse erinevaid üritusi. Oma esimese töökasvatuse saavad noored Noortekeskuse poolt korraldatavates õpilasmalevates.

Veriora noortekeskuses on oma noortebänd, milles osalevad noored saavad tegeleda muusikaga.

(4)Kaitseliidu Põlvamaa maleva juhendamisel tegutsevad Leevil noorkotkad ja kodutütred ning Viluste Põhikoolis ELO-kad. Huviharidust käiakse omandamas lähimates tõmbekeskustes Räpinas ja Põlvas (spordikool, muusikakool).

Tabel 19. Veriora noortekeskuses osalevate noorte keskmine arv päevas (koos üritustega) perioodil 2010 – 2014 (*Veriora VV*)

Aasta	Keskmine noorte arv päevas (koos üritustega)
2010	35
2011	33
2012	30
2013	25
2014	20

Veriora lasteaed

(1)Veriora Lasteaed Õnneseen liitus Tervist Edendavate Lasteaedade (TEL) võrgustikuga 2001. aasta märtsis.

(2)Lasteaias käivad lapsed kahest kuni seitsmenda eluaastani, vanuseliselt on lapsed jagatud kahte rühma (Tabel 20). Laste arv lasteaias on püsinud viie viimase aasta jooksul stabiilne, isegi väikese tõusuga (Tabel 19).

(3)Tervise edendamine lasteaias hõlmab erinevaid valdkondi ja tegevusi. Tervise edendamine on eluviis, mis hõlmab endas turvalist õpi- ja kasvukeskkonda, liikumistegevust, tervislikku toitumist, meeskonnatööd, koolitusi, õuesõppimist ja vaba aega, tervisekasvatust, koostööd lastevanematega ja teiste sidusgruppidega. Tervise edendus on igapäevane pidev töö, mida täiendatakse erinevate tegevustega (ühisüritused, matkad jne).

(4)Tervisekasvatust käsitletakse lõimitult erinevates õppe-kasvatustöö vormides, arvestades laste ealisi iseärasusi (Tabel 20), eelistades mängulist ja aktiivset tegevust. Õpetamine toimub vaatluste, vestluste, õppemängude, õppekäikude, matkade, liikumis- ja osavusmängude ning kirjanduse kaudu.

(5)Tähistatakse erinevaid tähtpäevi, teemanädalaid (südamenädalat, leivanädalat jne.), aktiivse liikumise päeva, puu- ja juurviljapäeva, perepäevi ja muud põnevat.

(6)Lasteaed osaleb aktiivselt erinevatel maakondlikel üritustel, tervise edenduse projektides ja koolitustel.

(7)Toitlustus lasteaias:

- 1)toitlustatakse 3 korda päevas- hommikusöök, lõunasöök ja õhtuode;
- 2)menüü koostamisel järgitakse mitmekesise ja tervisliku toitumise põhimõtteid, arvestatakse ka erinevate toidutalumustega;
- 3)lasteaed on liitunud PRIA koolipiima ja koolipuuvilja toetuse programmiga;
- 4)iga päev on laste menüüs juur- või puuvili ja terviseampsud.

(8) Laste ohutu elu- ja õpikeskkond on:

- 1)lasteaia kasutuses on kooli võimla, aula, staadion;
- 2)ajakohane mänguväljak, õuesõppepaviljon;
- 3)Viluste terviserada;
- 4)lasteaia ruumid on hästi korrastatud ja remonditud;
- 5)lasteaia mööbel on kaasaegne ja eakohane;
- 6)mänguasjad ohutud ja eakohased;
- 7)olemas ventilatsioonisüsteem;
- 8)jälgitakse ruumide valgustust ja korrapärast õhutamist;
- 9)treppidel märgistus ja erineva kõrgusega käsipuud;
- 10)teostatakse mänguväljaku ohutuse kontrolli;
- 11)teostatakse keskkonna ohutuse ja turvalisuse hindamist.

(9)Terviseteenuse osutajad on:

- 1)logopeed;
- 2)liikumisõpetajat eraldi ei ole, liikumistegevusi viib läbi rühma õpetaja, kes on läbinud vastavad koolitused;
- 3)pered kasutavad erinevate perearstide teenuseid.

(10) Lasteaed teeb koostööd:

- 1)piirkonnavanemaga, noorsoopolitseiga – liiklus, helkurikoolitus;
- 2)vallavalitsusega;
- 3)sotsiaaltöõspetsialisti ja sotsiaalhoolekande spetsialistiga;
- 4)Punase Ristiga- esmaabikoolitus, kriisikoolitus;
- 5)Päästeametiga - ennetustöö, tuleohutuse õppuse läbiviimine (koos kooliga);
- 6)Viluste kooliga – ühisüritused, õppepäevad;
- 7)Veriora Valla Kultuuriga – ühisüritused;
- 8)Veriora Mõttekojaga;
- 9)teiste lasteaedadega.

Tabel 19. Veriora Lasteaed Õnneseene keskmine laste arv 2009 – 2014 aastal (*Veriora VV*)

Aasta	Laste arv
2009	37
2010	37
2011	35
2012	36
2013	39
2014	40

Tabel 20. Laste arv vanuserühmade kaupa seisuga 01.01.2014 (*Veriora VV*)

Vanus	arv
2-aastased	4
3-aastased	8
4-aastased	12
5-aastased	7
6-aastased	5
7-aastased	1

HINNANG VALDKONNALE

Tugevused	Nõrkused ja probleemid	Arengusuunad
Haridusasutused		
Korras koolimaja ja lasteaed. Uus võimla. Lähedalasuvad terviserajad. Toimiv noortekeskus ja tasuta huviringid.	Poiste huviringide vähesus. Vallas puudub muusikakool.	Õppeklasside pidev täiendamine, sportimisvõimaluste laiendamine, tehnikamaja väljaehitamine.

4. TERVISLIK ELU-, ÕPI- JA TÖÖKESKKOND

(1) Tervislik elu-, töö- ja õpikeskkond on oluline lastele, tööelastele ja eakatele valla elanikele. Veriora vallas teenindab elanikke valla allasutus Veriora Valla Kultuur, Leevi ja Veriora raamatukogud. Sündmuste korraldamiseks kasutatakse Viluste Põhikooli aulat, Leevi rahvamaja – spordisaali, Veriora raamatukogu – külakeskuse ruume, Veriora noortekeskust, Veriora vabaõhulava ja Võhanduveere vabaõhukeskust ning mitmeid külplatse. Vallas korraldatakse igal aastal väga mitmekülgeid kultuuriüritusi – vabariigi aastapäev, võidupüha, jaanipäev, jõulupeod, mitmed rahvakalendri tähtpäevad, külapäevad jpm. Veriora Valla Kultuuri ja vallas tegutsevate MTÜ-de vahel on hea koostöö. Rahvamajades toimuvad järgmised huviringid – segarahvatants, naisrahvatanstu rühm, memmede tantsurühm, Veriora naiskoor, memmede lauluansambel, võimlemisrühm, käsitööringid. Tegevust leidub igale eale.

(2) Igal aastal selgitatakse välja Veriora valla kauneim kodu. Vallas antakse kodukaunistuse projekti raames toetust elamute värvimiseks. Toetust on võimalik taotleda iga viie aasta tagant. Veriora Päevakeskuses on võimalik saada juuksuri- massaaži- ja rehabilitatsiooniteenust. Kohapeal on olemas apteek, perearst. Raha kättesaamiseks on organiseeritud kord kuus Veriora alevikku pangabuss, kus saab ka ülekandeid teha. Veriora vallas on head sportimisvõimalused nii õpilastele kui täiskasvanutele. Valla sportlikud mehed saavad nädalas kahel korral kokku Viluste spordisaalis selleks, et mängida võrkpalli ning rassida jõusaalis. Spordisaalid on Viluste põhikoolis ja Leevi rahvamaja – spordisaalis. Tervisespordirada asub Viluste külas Lammasmäel. Igal aastal toimuvad külade spordipäevad. Valda läbib Võhandu jõgi meelitab kanuamatkajaid.

(3)Valla kahes raamatukogus – Verioral ja Leevil on lugejaid 01.01.2014 seisuga kokku ca 600. Mõlemas raamatukogus töötab avalik internetipunkt, mida saavad kasutada kõik soovijad. Raamatukogudes on aeg – ajalt huvitavaid temaatilisi näituseid.

(4)Veriora paisjärve kasutatakse aktiivselt supluskohana. Puhkeala ja Veriora vabaõhulava asuvad lähestikku. Puhkeala väljaehitamiseks on valminud ehitusprojekt, mis ootab hetkel rahastamisvõimalusi.

(5)Ühistranspordi korralduses on kõige olulisemal kohal bussiliiklus. Bussid liiguvad Põlva, Võru , Räpina ja Värskas suunas. Rongiga saab liigelda Põlva – Tartu ja Koidula suunas. Raudteel on piirkonna jaoks suur tähtsus, raudtee äärde koondunud puiduettevõtetes saavad tööd kohalikud elanikud. Samuti võimaldab reisirongi liiklus kaugemal tööl käia. Korraldatud on õpilaste vedu valla piires.

(6)Veriora alevist kuni Viluste põhikoolini kulgeb kergliiklustee. Lastel on kooli ja tagasi turvaline liigelda. Samuti kasutatakse kergliiklusteed treeninguteks ja tervisespordiks. Suuremad külakeskused on valgustatud.

(7)Veriora alevikus Uus tn 2 asub Veriora jäätmejaam. Jäätmejaamas saab tasuta ära anda ohtlikke jäätmeid, pappi, klaasi, pakendeid, metalli ja mööbliesemeid.

(8)Vee müügiga vallas tegeleb kohalik omavalitsus. Veriora alevikus ja Viluste külas on torustikud rekonstrueeritud. Leevi külas vajab vee- ja kanalisatsioonisüsteem rekonstrueerimist.

(9)Põhiosa valla elanikest elab eramajades, vähemal määral korterelamutes. Viimasel ajal on märgata elamuehituse hoogustumist ja infrastruktuuride parendamise projektide käivitamist.

(10)Veriora alevikus aitab turvalisust tagada videovalve. Valda teenindab korrakaitse küsimustes piirkonnavanem, kelle vastuvõtt on kaks korda kuus. Noorte kuritegevust vähendab noortekeskuse võimaluste kasutamine, kus nad leiavad eakohast tegevust.

HINNANG VALDKONNALE

Tugevused	Nõrkused ja probleemid	Arengusuunad
Tervislik elu-, õpi- ja töökeskkond		
Uus koolimaja ja võimla. Korras külakeskused, raamatukogud, tervisespordirajad, avalikud interneti punktid	Olemasolevate puhkealade korrashoid	Välja ehitada projekteeritud puhke- ja pargiala
Toimivad MTÜ-d Aktiivne küla- ja seltsielu	Ühed ja samad eestvedajad	Parem koostöö vabatahtlikega. MTÜ-dele vajalike koolituste läbiviimine jne.
Looduskaunis elukeskkond	Loodusereostajad, vandaalid	Selgitustöö tegemine

5. TERVISLIK ELUVIIS

(1) Terviseedendusega tegelemiseks on vallas loodud tervisekomisjon. Tervisekomisjoni töö hõlmab sotsiaalse looduskeskkonna ja majandamise tingimuste muutmist, mis leevendab rahva tervise negatiivseid tagajärgi.

(2) Viluste külas Lammasmäel asub tervisespordirada. Veriora ja Viluste vahelist kergliiklusteed kasutatakse samuti tervisespordi tegemiseks.

(3) Suviste pallimängude tarvis on väljakud Verioral, Vilustes ja Leevil. Kortere lamute juures asub lastemänguväljak.

(4) Talveperioodil kasutatakse treeninguteks Viluste võimlat, Leevi rahvamaja – spordisaali ja suusaradasid Lammasmäel. Veriora vallas toimuvad liikumisüritused ning tervisliku toitumise koolitused. Valla lehes ilmuvad erinevad ennetusliku suunaga artiklid.

6. TERVISETEENUSED

(1) Tervishoiuteenust pakub vallas perearstikeskus, mis asub 2009. aasta juunist Veriora raamatukogu - külakeskuses. Verioral teenindab elanikke perearst. Arsti vastuvõtud on kolmel päeval nädalas. Pereõe kabinet on avatud esmaspäevast reedeni. Kaks korda nädalas on võimalik abivajajatel tulla arstivastuvõtule valla bussiga. Eriarsti juurde käiakse Rāpinasse, Põlvasse ja Tartusse.

(2) Lisaks perearsti teenusele pakutakse läbi perearstikeskuse valla elanikele koduõendusteenust (Rāpina Haigla). Samas hoones asub ka haruapteek, mis teenindab elanikke kahel päeval nädalas.

(3) Veriora valla perearsti piirkonna nimekirjas on umbes 700 kodanikku. Statsionaarse arstiabi-, erialaarsti teenuse saamiseks tuleb pöörduda Põlvasse, Võrru, Rāpinasse või Tartusse, lähtuvalt abivajaja probleemist.

(4) Vallas on käivitatud ka terviseedendamise programm, mille raames on algatatud mitmeid projekte.

(5) Leevi Hooldekodu kasutab Rāpina Haigla AS koduõendusteenust ja valla perearsti teenust. Hooldust vajavatele eakatele osutab ööpäevaringset hooldusteenust Leevi Hooldekodu, mis on valla allasutus. Üksikud abivajajad on paigutatud ka naabervaldade hooldusasutustesse.

(6) Enam levinud haigused Veriora vallas sarnanevad kogu maakonna haigustega:

1) südame – ja veresoonekonna haigused

2) liigesehaigused

3) lihas- ja närvihaigused

4) viirushaigused

5) ainevahetushaigused

6) psüühilised haigused

7) traumad, õnnetused jpm.

(7)Veriora päevakeskuses on võimalus saada rehabilitatsiooni teenust ja taastusravi – massaaži.

(8)Lähemad taastusravi osutajad asuvad Verioral, Rāpinas, Põlvas ja Vārskas.

(9)Vald kompenseerib elanikele 30% kahel korral kuus tervisekeskuse kasutamise hinnast. Vallal on oma saun, mida kōetakse igal laupāeval. Eriti aktiivselt kasutavad sauna kortermajade elanikud. Nādala sees saab kasutada Veriora Noorteka sauna, Leevi Rahvamaja ja Viluste spordisaali sauna.

(10)Nōustamisteenuste kättesaadavus on raske. Hāid spetsialiste on vāga vāhe ning jārjekorrad pikad. Erinevad lähemad teenusepakkujad vōtavad vastu Põlva ja Tartu linnas. Põlvas on Rajaleidja keskus, vaimse tervise keskus ning Põlva haigla nōustajad (psühholoogid, perenōustajad). Isegi kriisisituatsiooni puhul peab nōustamisele ootama vāhemalt paar nādalat, tavajārjekorrad on veelgi pikemad. Kōige lähemad spetsialistid asuvad 26 km kaugusel Põlva linnas. Kōige keerulisem lugu on lastepsūhhiatritega. Nende juurde saab heal juhul nelja kuu pārast (Tartu, Vōru).

KOKKUVÕTE

- (1) Veriora valla terviseprofiili eesmärgiks on kaardistada vallarahva tervist ja heaolu mõjutavate sotsiaalsete, keskkondlike ning majanduslike tegurite hetkeseis. Käesolevas terviseprofiilis on välja toodud peamised tervist mõjutavad probleemid ja vajadused ning võimalikud tegevused probleemide lahendamiseks.
- (2) Keskkonnast tulenevad tegurid mõjutavad küllaltki palju valla elanike tervist. Looduskeskkonna mõjud on valdavalt positiivsed. Sotsiaalne keskkond mõjutab igat elanikku erinevalt – kas inimene on töötu, elab vaesusriskis või töötab ja tuleb eluga toime jne.
- (3) Maal elades inimesed liiguvad rohkem ja teevad füüsilist tööd, mis on terviseedenduse seisukohalt väga positiivne.
- (4) Suurem probleem on rahvastiku vähenemine maal ja elanikkonna vananemine. Elanike vähenemisega on seotud maalt paljude teenuste kandumine suurematesse asulatesse ja maakonna keskusesse. Ühistransporti kasutades on paljudele osaliselt teenused kättesaamatud.
- (5) Veriora vallas on töötute osakaal väike. Kohalikud ettevõtted pakuvad töökohti. Käiakse tööle ka kaugemale – Räpinasse, Põlvasse ja paljud noored on suundunud tööle välismaale.
- (6) Tervise teenuseid on vallarahval võimalik saada Verioral. Töötavad perearst, pereõde, apteek ja taastusravi. Erialaarstide vastuvõtule käiakse Räpinasse, Põlvasse ja Tartusse.
- (7) Veriora valla lapsed saavad põhihariduse omandada Viluste põhikoolis. Samas majas töötab lasteaed Õnneseen. Hetkel jätkub lasteaiakohti kõigile oma valla lastele. Laste arvu kasvades tuleb mõelda kohtade juurde tegemisele. Ruumiliselt on see võimalus olemas. Samuti saavad noored tegelda mitmesuguste hobidega Veriora noortekeskuses.
- (8) Veriora aleviku ja Viluste kooli vahel on kergliiklustee, kus lapsed saavad ohutult liigelda.
- (9) Terviseedenduse eesmärgil koostöös Põlva Maavalitsusega, Veriora Vallavalitsusega ja MTÜ-dega tuleb elanikkonna hulgas propageerida tervislikke eluviise ja tervisesporti. Kaasata elanikke aktiivselt kasutama juba loodud külplatse, spordiväljakuid ja – saale, külakeskusi ning rahvamaju. Vallavalitsuse ja Euroopa Liidu struktuurifondide toel korrastada Veriora paisjärve äärne rannaala ja pargiala.
- (10) Terviseprofiilis püstitatud eesmärkide täitmiseks on koostatud tegevuskava, mis peab tagama tulevikus turvalise elukeskkonna.

TEGEVUSKAVA 2015 -2020

Tegevus	Eesmärk	Aeg	Läbiviija	Rahastamine
Teavitustöö valla elanike seas teemadel: terviseprofiil, terviseedendus, ravikindlustuse olemasolu jms. Üritused, Veriora Valla Vaatleja, valla kodulehekülg.	Inimeste teadlikkuse tõstmine	2015 -2020	KOV, perearst, kool, lasteaed, noortekeskus, *III sektor	KOV, projektid
Küsitluste läbiviimine Veriora valla elanike seas, selgitamaks välja nende huvisid, soove ning rahulolu vallas pakutavate teenustega.	Elanike ootuste väljaselgitamine	2015 -2018	KOV, *III sektor	KOV
Ürituste korraldamine (pereüritused, tervise- ja spordipäevad).	Elanikkonna liikumisaktiivsuse suurendamine	2015-2020	KOV, haridus-asutused, noortekeskus *III sektor	KOV, projektid
Teabepäevade korraldamine turvalisuse ja ohutuse teemadel.	Turvalise elu tagamine	2015-2020	KOV, politseiamet, päästeamet	KOV, projektid
Koolitused peredele.	Perede teadlikkuse tõstmine	2015-2020	KOV, *III sektor haridus-asutused	KOV, projektid
Turvaliste vaba aja veetmise kohtade rajamine (Veriora järveäärne puhkeala, laste mänguväljak).	Turvalise elukeskkonna loomine ja olemasolu	2016 - 2020	KOV, *III sektor	KOV, projektid
Leevi Hooldekodus tegevusterapeudi teenuse pakkumine.	Eakate aktiveerimine	2016 -2020	KOV	KOV
Valla eakatele mälu treeningu võimaldamine.	Eakate vaimse tervise parandamine	2015-2020	KOV, *III sektor	KOV, projektid
Valla vähekindlustatud elanikele hambaravi toetuse ning põhikoolis käivatele lastele koolitoetuse võimaldamine.	Vähekindlustatud inimeste terviseriskida vähendamine ning perede aitamine	2015-2020	KOV	KOV

MTÜ-de ja seltside tegevuse jätkuv toetamine, koostööpäeva traditsioon (ühisüritused).	III sektori toetamine, elanike kaasamine	2015-2020	KOV, * III sektor	KOV, projektid
Õpilaste vaba aja sisustamine.	Noorte tööharjumuste kujundamine (Noorte suvine töö- ja puhkelaager)	2015-2020	Veriora Noortekas	KOV, projektid
Laste ujumisoskuse arendamine.	Laste turvalise ja tervisliku elu tagamine	2015-2020	Viluste põhikool	KOV, projektid
Valla elanikele psühholoogilise nõustamise, perenõustamise korraldamine.	Tugev ja hästi toimetulev pere	2015-2020	KOV	KOV, valla elanikud, haigekassa, Projektid (Rajaleidja, Vaimse Tervise Keskus
Sotsiaalhoolekandeteenuste jätkuv arendamine.	Teenuste kättesaadavus vastavalt vajadusele	2015-2020	KOV	KOV, projektid
Koostöövõrgustiku jätkuv arendamine.	Turvalise elukeskkonna hoidmine, kaasatus	2015-2020	KOV, erinevad võrgustiku- liikmed	KOV, projektid
Veriora Päevakeskuses täiendõppe korraldamine.	Elanikkonna aktiveerimine, oskuste parandamine	2015-2020	KOV, *III sektor	KOV, projektid
Elanikkonna kaasamist propageerivad üritused (koristuspäev).	Sotsiaalse sidususe parandamine	2015-2020	*III sektor	KOV, projektid

*III sektor- mitteriiklikud organisatsioonid ja mittetulundusühingud